

TESTEUR DE COMMUNICATION KTC-RF

Le testeur de communication KTC-RF permet de tester la force du signal de réception entre :

- le testeur et une base de communication BK-RF

ou entre

- le testeur et un prolongateur de réseau KPR-RF.

Cette force de signal est exprimée en pourcentage : plus le pourcentage est élevé, meilleure est la force du signal de réception.



Un signal supérieur à 20% est préconisé pour une communication satisfaisante.

Lorsqu'un signal est compris entre 0 et 20%, la communication entre la base et l'appareil ne pourra être assurée.

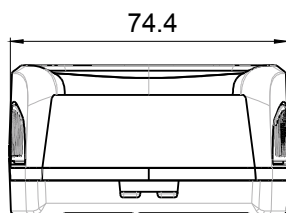


En mode réseau ou en mode autonome, le testeur KTC-RF doit être éteint pour ne pas perturber le bon fonctionnement de la communication radio entre la base de communication et les Kistocks RF.

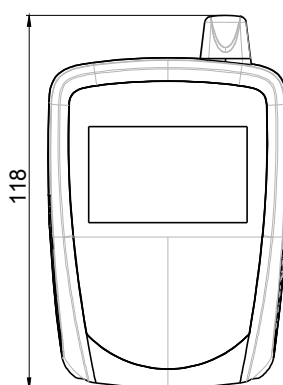
CARACTERISTIQUES TECHNIQUES

Affichage	Ecran LCD 2 lignes / Dimension vue active : 45 x 17 mm
Commande	1 bouton On/Off et réglage
Matériaux	Compatible environnement agroalimentaire Boîtier ABS anti-choc Flancs et bouchons en élastomère
Température d'utilisation	De -20 à +70 °C
Température de stockage	De -40 à +85 °C
Indice de protection	IP 40
Alimentation	Type lithium 3.6 V
Environnement	Air et gaz neutres
Poids	160 g

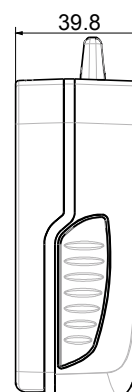
DIMENSIONS (en mm)



Vue du dessous




Vue de face



Vue de côté

UTILISATION DU TESTEUR DE COMMUNICATION

> Allumer l'appareil en appuyant **5 s** sur le bouton **On/Off** .

L'appareil s'allume et comporte deux lignes :

• **Ligne du haut** : numéro du canal (1) et pourcentage de la force du signal de réception (2)

Le numéro de canal 0 s'affiche dès la mise sous tension du testeur.

• **Ligne du bas** : numéro correspondant à l'appareil à tester (base de communication ou prolongateur de réseau) (3).

Le numéro de la base de communication 230 s'affiche dès la mise sous tension du testeur.

(1) : numéro de canal

(2) : Force du signal

(3) : numéro de l'appareil à tester



> Appuyer sur le bouton **On/Off** pour incrémenter de **un** le numéro d'appareil à tester.

- Si l'appareil à tester est une base de communication, le numéro de la base sera compris entre **230 et 239**. Le numéro de canal sera le dernier chiffre de la base de communication.

Ex : pour la base numéro 239, le numéro de canal de la base sera 9.

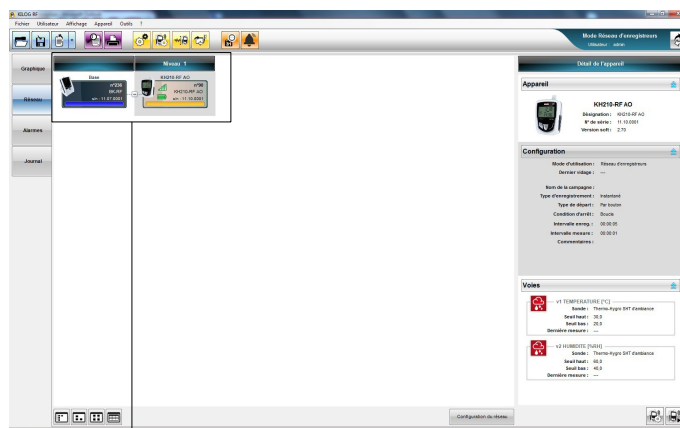
- Si l'appareil à tester est un prolongateur de réseau, le numéro du prolongateur sera compris entre **200 et 209**. Le numéro de canal sera le dernier chiffre de la base de communication avec laquelle il est apparié.

Ex : pour le prolongateur numéro 202 apparié avec la base numéro 239, le numéro de canal sera 9.

> Une fois l'appareil à tester sélectionné, attendre quelques secondes que le pourcentage de la force du signal de réception se stabilise.

Repérer le numéro de l'appareil à tester :

> Aller dans l'onglet « Réseau » du Kilog-RF en mode « Réseau d'enregistreurs », le numéro sera inscrit dans la partie « Base » pour la base de communication ou dans la partie « Niveau 1 ou 2 » pour le prolongateur (voir ci-dessous).



> Pour éteindre le testeur, appuyer **5 s** sur la touche **On/Off**.

www.kimo.fr



Siège social et usine
Tél : 05 53 80 85 00
Fax : 05 53 80 16 81

Agence Rhône Alpes : Tél : 04 72 15 88 72 - Fax : 04 72 15 63 82
Agence Bretagne : Tél : 02 99 54 77 00 - Fax : 02 99 54 77 09
Agence PACA : Tél : 04 42 97 33 94 - Fax : 04 42 97 33 98
Agence Midi Pyrénées : Tél : 05 61 72 84 00 - Fax : 05 61 72 84 09

Agence Paris Est : Tél : 01 60 06 14 72 - Fax : 01 64 80 46 15
Agence Paris Ouest : Tél : 01 30 02 81 20 - Fax : 01 30 02 81 21
Agence Est : Tél : 03 88 48 16 90 - Fax : 03 88 48 22 08
Agence Nord : Tél : 03 20 90 92 95 - Fax : 03 20 90 92 99